



TRACE

SMEs TRAnSition for a European Circular tourism Ecosystem



Co-funded by the European Union

Single Market Programme (SMP/SME Pillar)

“COVID-19 Recovery through Sustainable Tourism Growth and SME Support”
(SMP-COSME-2021-TOURSME)



TRACE

SMES TRANSITION FOR A EUROPEAN

CIRCULAR TOURISM ECOSYSTEM

(Transizione delle PMI per un ecosistema turistico circolare europeo)

BANDO TRACE

PER IL SOSTEGNO DELLE PMI

GUIDA PER I CANDIDATI

N.B. L'unica lingua ufficiale del Progetto TRACE è l'inglese.
La presente traduzione è stata effettuata al solo fine di agevolare la partecipazione delle imprese italiane, ma NON costituisce bando ufficiale

***Disclaimer** Cofinanziato dal l'Unione europea. Le opinioni espresse sono tuttavia solo quelle dell'autore (degli autori) e non riflettono necessariamente quelle del l'Unione europea o del l'EISMEA - Consiglio Europeo per l'innovazione e Agenzia esecutiva per le PMI. Né l'Unione europea né l'autorità che concede l'aiuto possono esserne responsabili*



Indice

1.	SINTESI DEL PROGRAMMA DI SOSTEGNO TRACE	5
2.	INFORMAZIONI GENERALI	
2.1	PUBBLICAZIONE BANDO	7
2.2	SOSTEGNO PREVISTO	7
2.2.1	SERVIZI DI SOSTEGNO DEL PROGRAMMA TRACE	7
2.2.2	CONTRIBUTO DIRETTO (FSTP)	8
2.2.3	NUMERO DI IMPRESE DA SOSTENERE	8
2.2.4	ELENCO DELLE ATTIVITÀ AMMISSIBILI	8
2.2.5	TIPOLOGIA DI COSTI AMMISSIBILI	9
2.2.6	PARTECIPANTI AMMISSIBILI (Paesi ammissibili)	9
2.2.7	LINGUA	10
2.2.8	FORMATO DEI DOCUMENTI	10
2.2.9	CANDIDATURE MULTIPLE	10
2.2.10	ASSENZA DI CONFLITTO DI INTERESSE	10
2.2.11	QUESTIONI ETICHE	11
2.2.12	PROTEZIONE DEI DATI	11
2.2.13	DATE FISSE E DATE PROVVISORIE	11
3.	PROCEDURA DI PRESENTAZIONE	11
3.1	PROCESSO GENERALE	11
3.2	PREPARAZIONE E PRESENTAZIONE DELLE PROPOSTE	12
4.	VALUTAZIONE E SELEZIONE	12
4.1	CRITERI DI AMMISSIBILITÀ DELLA PROPOSTA	13



TRACE

SMEs TRAnSition for a European Circular tourism Ecosystem

4.2	AMMISSIBILITÀ E CONTROLLO DI ELEGIBILITÀ	13
4.3	VALUTAZIONE DELLA PROPOSTA	13
4.4	PROCEDURA CONTRATTO DI SERVIZIO	15
4.5	PROCEDURA DI RICORSO	15
5.	PROCEDURE	16
5.1	PROCEDURE RELATIVE AL CONTRIBUTO DIRETTO	16
5.2	RESPONSABILITÀ DEI BENEFICIARI	16
5.3	CONFLITTO DI INTERESSE	16
5.4	PROTEZIONE DEI DATI E RISERVATEZZA	17
5.5	COMUNICAZIONE INTERNA	17
6.	GLOSSARIO DEI TERMINI E DELLE DEFINIZIONI	17
7.	ALLEGATI	19



TRACE SMEs TRAnSition for a European Circular tourism Ecosystem

1. SINTESI DEL PROGRAMMA DI SOSTEGNO TRACE

TRACE è un progetto cofinanziato dalla Commissione Europea nell'ambito del Programma per il mercato unico (SMP/ SME Pillar), che mira a fornire servizi di sostenibilità quali strategie, attività di formazione e strumenti per le PMI turistiche desiderose di innovare i loro modelli di business e migliorare le loro prestazioni da una prospettiva¹ di sostenibilità e circolarità.

Per raggiungere gli obiettivi del progetto, il consorzio TRACE sta lanciando questo bando per sostenere le PMI, cioè un processo competitivo mediante il quale le PMI europee del turismo chiedono di avere accesso ai servizi e al sostegno finanziario previsti. L'insieme dei servizi e del sostegno finanziario forniti rafforzerà la consapevolezza, lo sviluppo e la capacità delle PMI turistiche di integrare innovazioni sostenibili nelle loro pratiche commerciali, adottando sostenibilità, resilienza e circolarità come “driver” della loro competitività nello scenario del mercato del turismo globale in rapida evoluzione.

Questa guida per i candidati fornisce una sintesi dell'approccio del programma e informazioni su come partecipare al bando di sostegno alle PMI.

Disclaimer: Questa guida ha lo scopo di supportare i potenziali candidati a rispondere al Bando del Programma di Supporto TRACE per le PMI turistiche. È fornita solo a scopo informativo e non è destinata a sostituire la consultazione di qualsiasi fonte legale applicabile. Né la Commissione europea né il Consiglio europeo per l'innovazione e l'Agenzia esecutiva per le PMI (EISMEA) possono essere ritenuti responsabili dell'uso fatto del presente documento di orientamento.

Il Programma di Sostegno TRACE coinvolgerà direttamente almeno 100 PMI in 5 paesi europei (Italia, Belgio, Spagna, Romania e Cipro) che saranno proiettate a diventare "pioniere" della sostenibilità e ispirare altre micro e piccole imprese nei loro contesti locali.

Le attività del programma di sostegno TRACE si concentreranno su aspetti di sostenibilità quali l'analisi delle emissioni di gas a effetto serra (GHG), lo sviluppo di piani di sostenibilità, il sostegno per la domanda del marchio comunitario di qualità ecologica “EU ECO LABEL” e altri processi di certificazione, e il monitoraggio di una serie di indicatori chiave per il livello di sostenibilità e circolarità. Particolare attenzione sarà prestata al miglioramento delle competenze e delle capacità del personale interno delle PMI coinvolte, attraverso attività di formazione e sviluppo di capacità, e una serie di servizi di sostegno diretto dedicati ai processi di certificazione, finanza sostenibile e gestione dell'innovazione. Un approccio graduale e basato sull'apprendimento è prioritario nel programma per portare anche le piccole imprese con personale meno qualificato a gestire un processo di innovazione e attuare misure pertinenti per ridurre il loro impatto ambientale aumentando la resilienza economica. Pertanto, l'intero programma di sostegno TRACE mira a sostenere le PMI del turismo nel loro cammino verso la sostenibilità, avviando un processo che ha un grande potenziale per portare benefici non solo alla singola impresa ma all'intero territorio/società.

¹ La descrizione dettagliata degli obiettivi del progetto è fornita al seguente link:
<https://www.ispc.cnr.it/en/2023/02/21/trace/>



TRACE
SMEs TRAnSition for a European Circular tourism Ecosystem

Il programma di sostegno TRACE per le PMI turistiche è organizzato in quattro fasi interconnesse, fase 1: Capacity Building Support, fase 2: Assess & Recommend, fase 3: Circular Business Direct Support e fase 4: Financial Support a PMI turistiche selezionate. 100 PMI parteciperanno all'intero programma del progetto che si estende da ottobre 2023 ad aprile 2025.

Il programma di sostegno TRACE viene attivato attraverso il lancio di questo bando il 30 marzo 2023 e fino al 30 giugno 2023. Una volta completata la selezione, le PMI saranno invitate a firmare l'accordo di servizi e ad aderire al programma di sostegno TRACE per le PMI del turismo.

Una sintesi del programma di sostegno TRACE per le PMI turistiche è riportata nell'immagine 1.

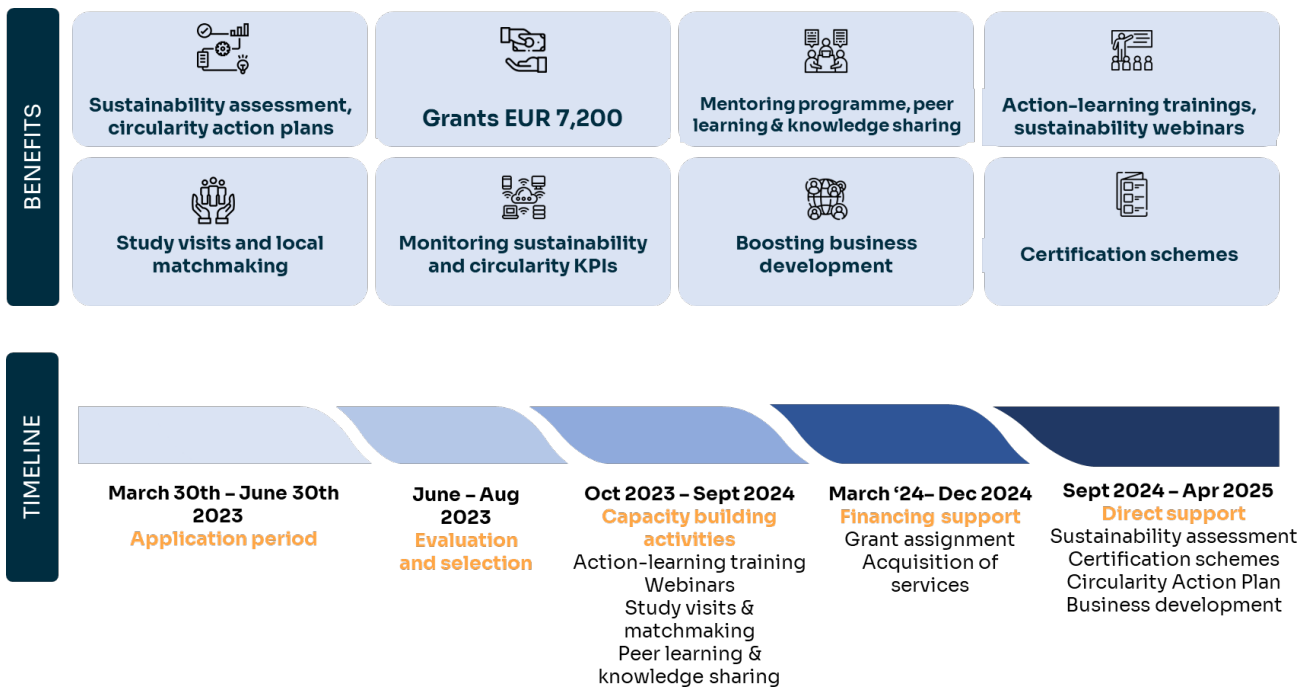


Immagine - 1 - Bando e programma di sostegno TRACE per le PMI del turismo

SINTESI BANDO TRACE	
Lancio del Bando	30 marzo 2023
Scadenza	30 giugno 2023, 17:00 ora italiana
Paesi ammissibili	Italia Belgio, Spagna, Romania e Cipro
Contributo max. previsto per PMI	7.200,00 Euro
Modulo di domanda del Bando	<u>Modulo di domanda TRACE</u>
Help desk	<u>support@iniziativa.cc</u> *
Pagina web del progetto TRACE	<u>https://www.ispc.cnr.it/en/2023/02/21/trace/</u>

* I potenziali candidati possono presentare richieste di chiarimento e le FAQ saranno pubblicate regolarmente all'interno della pagina web del progetto.



2. INFORMAZIONI GENERALI

2.1 PUBBLICAZIONE BANDO

Il Bando è definito dai seguenti documenti:

- Linee guida per i candidati: questa guida mira ad assistere i potenziali candidati. Il documento fornisce una serie completa di informazioni riguardanti l'invito a presentare proposte al programma di sostegno TRACE;
- Modello di domanda: un modello con linee guida per le informazioni che i richiedenti devono fornire in coerenza con i criteri di valutazione;
- Modello del contratto di servizio: un modello del contratto di servizio che i candidati selezionati saranno invitati a firmare, che comprenderà:
 - Dichiarazione d'onore: che dichiara che tutte le condizioni del programma di sostegno TRACE sono accettate da un rappresentante legale della PMI beneficiaria e che non esiste alcun conflitto di interessi con i partner del consorzio TRACE e
 - Dichiarazione PMI: che dichiara lo status delle PMI partecipanti al programma TRACE.

2.2 SOSTEGNO PREVISTO

2.2.1 SERVIZI DI SOSTEGNO DEL PROGRAMMA TRACE

I servizi di sostegno nell'ambito del programma TRACE per le PMI turistiche saranno erogati dai membri del consorzio TRACE e saranno suddivisi in tre fasi interconnesse, fase 1: Capacity building Support, fase 2: Assess & Recommend e fase 3: Circular Business Direct Support. Il sostegno fornito dai membri del consorzio TRACE, nell'ambito della fase 1, della fase 2 e della fase 3, sotto forma di servizi, per le PMI ha un valore di circa 4.000 Euro.

I servizi su misura (personalizzati) TRACE saranno forniti come segue:

Fase 1: "Capacity Building Support"

L'obiettivo delle attività della fase 1 è rafforzare la capacità delle PMI turistiche coinvolte di apportare valore aggiunto alle imprese e alla società moderne. Il Consorzio TRACE fornirà alle PMI strumenti e metodologie volti a riconoscere e massimizzare le opportunità per il turismo, mettendo al centro dei loro modelli di business sostenibilità, circolarità, rigenerazione e impatti sociali positivi. Gli obiettivi principali sono: migliorare le competenze e le capacità delle PMI selezionate attraverso azioni di formazione, workshop e apprendimento tra pari; coinvolgere e ispirare le PMI attraverso visite di studio e attività di sensibilizzazione; stabilire nuove attività di cooperazione delle PMI del turismo coinvolte attraverso il matchmaking, la condivisione delle conoscenze e lo scambio delle migliori pratiche.

Fase 2: "Assess & Recommend"

Alle PMI del turismo coinvolte verrà fornito un questionario di autovalutazione per mappare e valutare le loro esigenze e sfide verso un turismo sostenibile e circolare. Sulla base del feedback di autovalutazione, della formazione, dell'apprendimento tra pari e dello scambio di conoscenze nell'ambito della fase 1, le PMI coinvolte saranno in grado, anche con il supporto del programma di affiancamento di Trace, di sviluppare il loro piano di sostenibilità.



TRACE SMEs TRAnSition for a European Circular tourism Ecosystem

Fase 3: “Circular Bussiness Direct Support”

Scopo delle attività della fase 3 è rafforzare le strategie e le pratiche di sostenibilità relative al turismo circolare e sostenibile per le PMI coinvolte nel programma, fornire un sostegno diretto a 30 PMI del turismo selezionate tra quelle partecipanti alla fase 1 e alla fase 2. Il sostegno diretto sarà fornito con particolare attenzione alle valutazioni ambientali e alle certificazioni per il turismo circolare e sostenibile (ad es. Ecolabel UE, EMAS, sistemi PEF/OEF o altro) e allo sviluppo strategico delle imprese per la sostenibilità e la circolarità, compresi i modelli commerciali, la pianificazione aziendale e le strategie di investimento per migliorare la sostenibilità, la resilienza, la cooperazione e la competitività delle PMI.

2.2.2 CONTRIBUTO DIRETTO (FSTP)

Oltre ai servizi forniti dal Consorzio nelle fasi 1, 2 e 3, come descritto al punto 2.2.1, nell'ambito della fase 4 i beneficiari riceveranno contributi diretti per un massimo di 7.200 EURO per attuare il loro Piano di Sostenibilità.

2.2.3 NUMERO DI IMPRESE DA SOSTENERE

- Fase 1 | “Capacity building Support” e Fase 2 | “Assess & Recommend” - almeno 100 PMI;
- Fase 3 | “Circular Bussiness Direct Support” - almeno 30 PMI;
- Fase 4 | “Financial Support” - 100 PMI, 20 PMI per ciascun paese ammissibile.

A seconda della qualità delle domande, il Consorzio TRACE può decidere di selezionare un numero di domande superiore al previsto.

2.2.4 ELENCO DELLE ATTIVITÀ AMMISSIBILI

Durante il programma di sostegno TRACE, le PMI riceveranno un contributo a fondo perduto sotto forma di contributo diretto per le seguenti attività ammissibili:

- Verifica dell'idoneità per le PMI del turismo per quanto riguarda le pratiche e le strategie di sostenibilità e verifica della conformità per i successivi regolamenti;
- Sostenere le PMI turistiche nella preparazione della domanda di certificazione ambientale/di sostenibilità, come la certificazione Ecolabel UE e la registrazione EMAS;
- Implementazione dei Metodi di Impronta Ambientale nell'ambito dello sviluppo della strategia di sostenibilità delle PMI turistiche (sostenere la generazione di Impronta Ambientale di Prodotto, PEF, Organizzazione Impronta Ambientale, OEF, studi);
- Sostenere lo sviluppo della strategia di sostenibilità delle PMI nel settore turistico e attuare le misure di miglioramento seguendo le raccomandazioni degli studi PEF/OEF;
- Sostenere l'aggiornamento e la riqualificazione delle PMI turistiche in materia di sostenibilità, innovazione digitale e gestione dei dati;
- Promuovere l'innovazione nel turismo sostenibile e resiliente attraverso il trasferimento di conoscenze e la collaborazione intersettoriale;
- Aumentare la competitività delle PMI turistiche migliorando la loro capacità e l'adozione di soluzioni sostenibili innovative orientate verso una maggiore resilienza;
- Sviluppare strategie di business sostenibili in linea con le tendenze di mercato, per facilitare il ritorno degli investimenti e la diversificazione delle offerte di servizi;



TRACE

SMEs TRAnSition for a European Circular tourism Ecosystem

- Sviluppare modelli di turismo socialmente sostenibile, considerando l'impatto e la partecipazione delle comunità locali e riducendo i problemi di sovra-turismo.

Se un candidato acquista servizi simili a quelli forniti nell'ambito del programma di sostegno TRACE, tali servizi saranno considerati non idonei.

Se un candidato partecipa a un altro bando finanziato/cofinanziato da fondi UE sullo stesso argomento, i servizi acquisiti devono essere diversi.

2.2.5 TIPOLOGIA DI COSTI AMMISSIBILI

I costi ammissibili per il regime di sostegno finanziario TRACE sono solo quelli indicati per le attività di cui al punto 2.2.4 e rappresentati da:

- Costi per servizi di consulenza/esperti;
- Le spese di alloggio, di viaggio o di partecipazione a eventi/formazione connessi alle attività di capacity building, di creazione di reti del progetto TRACE. La spesa massima per costi di viaggio, prenotazione e alloggio è pari al 20% dei costi totali dichiarati;
- Costi per l'accesso alla certificazione di sostenibilità.

2.2.6 PARTECIPANTI AMMISSIBILI (Paesi ammissibili)

Per essere ammissibili, i candidati devono:

- Essere una piccola e media impresa (PMI):
- Una PMI sarà considerata tale se è conforme alla raccomandazione 2003/361/CE della [European Commission Recommendation 2003/361/EC](#) e della [SME qualification guide](#);
- Sono considerate ammissibili anche le PMI che non dispongono ancora di un fatturato o di un bilancio annuali, dal momento che soddisfano i criteri menzionati nella definizione di PMI;
- Nel caso in cui una PMI aderisca al programma di sostegno TRACE, rimane ammissibile anche se, a un certo punto durante l'esecuzione del programma, non soddisfa i criteri della definizione di PMI;
- Essere PMI che lavorano nel settore del turismo, idealmente dimostrando o puntando all'innovazione nel turismo, preferibilmente all'interno delle seguenti categorie, in linea con queste classi di Eurostat²:
 - I5510 — Alberghi e strutture ricettive simili
 - I5520 — Strutture ricettive per vacanze e soggiorni di breve durata
 - I5530 — Aree di campeggio e aree attrezzate per camper e roulotte
 - I5610 — Ristoranti e attività di ristorazione mobile
 - I5630 — Bar ed altri servizi simili
 - N7710 — Noleggio e leasing di autoveicoli
 - N7721 — Noleggio e leasing di beni ricreativi e sportivi
 - Le PMI di altri settori (ad es. R - arte, intrattenimento e tempo libero) possono partecipare al processo di selezione, ma devono dimostrare che le loro attività sono legate al settore del turismo

² https://ec.europa.eu/eurostat/statistics-explained/index.php?title=Tourism_industries_-_employment#Data_sources



TRACE

SMEs TRAnSition for a European Circular tourism Ecosystem

- Essere una persona giuridica stabilita in uno dei seguenti paesi:
 - Italia
 - Belgio
 - Spagna
 - Romania
 - Cipro
 - I richiedenti che sono persone giuridiche PMI stabilite e con sede in altri Paesi dell'Unione europea o nei Paesi associati all'UE³ possono partecipare al programma di sostegno TRACE (ad es. formazione all'apprendimento dell'azione, webinar di sensibilizzazione alla sostenibilità e sul turismo circolare, attività di networking, ecc.) ma sono esclusi dal sostegno finanziario;
- Non aver ricevuto condanne per comportamento fraudolento, altre irregolarità finanziarie, pratiche commerciali non etiche o illegali;
- Non essere stati dichiarati falliti o aver avviato procedure di fallimento;
- Non essere in liquidazione o non essere un'impresa in difficoltà secondo [il Commission Regulation No 651/2014](#), art. 2.18;
- Non essere esclusi dalla possibilità di ottenere finanziamenti UE ai sensi delle disposizioni del diritto nazionale e dell'UE, o da una decisione di un'autorità nazionale o dell'UE.

Si prega di notare che una versione firmata della Dichiarazione d'onore e lo status di PMI saranno richiesti durante la fase di preparazione del contratto.

2.2.7 LINGUA

L'inglese è l'unica lingua ufficiale del progetto TRACE. Le candidature effettuate in qualsiasi altra lingua non saranno ammissibili e non saranno valutate. L'inglese è anche l'unica lingua ufficiale durante l'intera esecuzione del programma di supporto TRACE. Ciò significa che tutte le comunicazioni ufficiali saranno in inglese e tutti i risultati e le relazioni saranno accettati solo se in inglese.

2.2.8 FORMATO DEI DOCUMENTI

Se non diversamente indicato in domande specifiche del modulo di domanda, qualsiasi documento richiesto in una qualsiasi delle fasi deve essere inviato elettronicamente in formato PDF senza restrizioni per la stampa.

2.2.9 CANDIDATURE MULTIPLE

Sarà accettata UNA sola proposta per PMI. Nel caso in cui una PMI presenti più di una proposta, verrà presa in considerazione solo la domanda presentata per ultima. Le domande successive alla scadenza dell'invito saranno considerate non ammissibili.

2.2.10 ASSENZA DI CONFLITTO DI INTERESSE

I richiedenti non devono avere alcun conflitto di interessi effettivo e/o potenziale con il processo di selezione TRACE e durante l'attuazione del progetto. Tutti i casi di conflitto di interesse saranno valutati caso per caso da un comitato di revisione.

I partner del Consorzio TRACE, gli enti affiliati, i dipendenti e i collaboratori permanenti non

³ https://ec.europa.eu/info/funding-tenders/opportunities/docs/2021-2027/smp/guidancelist-3rd-country-participation_smp_en.pdf



TRACE

SMEs TRAnSition for a European Circular tourism Ecosystem

possono diventare destinatari del sostegno del Bando. Ciò violerebbe le norme della Commissione europea.

2.2.11 QUESTIONI ETICHE

TRACE rispetta i principi etici fondamentali, in particolare quelli delineati nel "Codice Europeo di condotta per l'integrità della ricerca"⁴. Tutti i candidati devono rispettare i suddetti principi etici fondamentali europei. Le domande che non affrontano adeguatamente le questioni etiche o che non affrontano adeguatamente gli aspetti relativi alla privacy saranno respinte.

2.2.12 PROTEZIONE DEI DATI

Per elaborare e valutare le domande, i membri di TRACE dovranno raccogliere dati personali e organizzativi. Iniziativa Cube S.r.l., in qualità di Coordinatore del bando TRACE, fungerà da Titolare del trattamento dei dati trasmessi attraverso la piattaforma EU Survey per tali finalità. La progettazione del sistema e le procedure operative della piattaforma EU Survey assicurano che i dati siano gestiti in conformità al regolamento generale sulla protezione dei dati (UE) 2016/679 (GDPR). Ogni richiedente accetterà i termini della politica sulla Privacy per garantire la copertura delle disposizioni del GDPR.

2.2.13 DATE FISSE E DATE PROVVISORIE

Il progetto TRACE ha pianificato il Bando e le attività del programma di sostegno TRACE in modo da garantire che sia stato assegnato un tempo sufficiente per ogni fase di completamento. Il progetto riconosce che potrebbero verificarsi eventi imprevisti.

Per mantenere la trasparenza e l'equità tra i candidati, le date di chiusura del Bando sono date fisse e saranno aggiornate solo in caso di eventi imprevisti.

Tutte le altre date menzionate nel presente documento sono provvisorie e possono essere aggiornate per soddisfare esigenze specifiche delle PMI e del consorzio.

3. PROCEDURA DI PRESENTAZIONE

3.1 PROCESSO GENERALE

La tempistica per le domande è la seguente:

- La data di apertura per la presentazione delle domande è giovedì 30 marzo 2023
- La data di chiusura per la presentazione delle domande è venerdì 30 giugno 2023, 17:00 ora italiana

Le domande sono presentate dalle PMI tramite il modulo elettronico dedicato sulla piattaforma di indagine UE: <https://ec.europa.eu/eusurvey/runner/CALLSMPTOURSME>.

Il modulo di domanda include le domande relative al programma di sostegno TRACE e la presa visione e accettazione delle condizioni del programma.

⁴ https://ec.europa.eu/info/funding-tenders/opportunities/docs/2021-2027/horizon/guidance/european-code-of-conduct-for-research-integrity_horizon_en.pdf



TRACE

SMEs TRAnSition for a European Circular tourism Ecosystem

Dopo la data di chiusura del bando, il comitato di gestione del programma selezionerà le candidature valutate e inviterà le PMI a presentare i documenti per la preparazione del contratto.

Se una PMI non rispetta il termine per la presentazione dei documenti di cui al successivo punto 4.4, l'invito viene annullato e un'altra PMI, iscritta nell'elenco di riserva, sarà invitata a partecipare.

3.2 PREPARAZIONE E PRESENTAZIONE DELLE PROPOSTE

Il modulo elettronico di domanda tramite il Portale EU Survey sarà il punto di ingresso per tutte le proposte che saranno presentate al Programma di sostegno TRACE. I candidati interessati, rappresentati da rappresentanti legali delle PMI del turismo, sono invitati a presentare domanda online e a rispondere a tutte le domande obbligatorie (senza eccezione) all'indirizzo: [TRACE Application Form](https://ec.europa.eu/eusurvey/runner/0db7b63e-e7f1-7874-2930-0e8f292844e4) (<https://ec.europa.eu/eusurvey/runner/0db7b63e-e7f1-7874-2930-0e8f292844e4>).

Qualora il richiedente riscontri un errore nella proposta, e a condizione che il termine per l'invito non sia scaduto, può chiedere al team di INIZIATIVA CUBE di ripresentare la proposta (a tal fine rivolgersi all'indirizzo support@iniziativa.cc). Tuttavia, i membri di TRACE non possono garantire che la ripresentazione avverrà in tempo se richiesta meno di 2 giorni lavorativi prima della scadenza.

Se una proposta viene riaperta e ripresentata, il termine definitivo considerato è quello della candidatura finale.

Si raccomanda vivamente di non attendere l'ultimo minuto per presentare la proposta. Il mancato arrivo in tempo della proposta per qualsiasi motivo, compresi i ritardi nelle comunicazioni di rete o il funzionamento da più browser o finestre multiple, non è accettabile come circostanza attenuante. Le comunicazioni tardive non sono consentite. Il momento di ricezione della domanda registrato dal sistema di presentazione sarà definitivo.

Saranno accettate solo le proposte presentate attraverso l'EU Survey Log In dai rappresentanti legali. Le proposte presentate con altri mezzi non saranno prese in considerazione né valutate. Verrà redatto un elenco completo delle domande contenenti informazioni di base a fini statistici (in conformità con il GDPR) e chiarezza (che sarà anche condivisa con la Commissione europea per la trasparenza).

La ricezione della domanda si chiuderà nella data e nell'ora indicati alla sezione 2. Non ci saranno proroghe dei termini a meno che non vi sia una situazione di forza maggiore (ad esempio, un grave problema causato dalla piattaforma EU Survey e non dai richiedenti, che rende il sistema non disponibile per un lungo periodo).

4. VALUTAZIONE E SELEZIONE

Le domande saranno raccolte, analizzate e valutate da un Comitato di valutazione composto da membri del consorzio TRACE. Le domande saranno ordinate e selezionate in tre fasi principali:

- Verifica dell'ammissibilità e dell'idoneità
- Valutazione della proposta
- Graduatoria e selezione finale



TRACE

SMEs TRAnSition for a European Circular tourism Ecosystem

4.1 CRITERI DI AMMISSIBILITÀ DELLA PROPOSTA

Si applicano i seguenti criteri di ammissibilità della proposta:

- Le proposte devono essere conformi a tutti i criteri di ammissibilità di cui alla sezione 2.2.;
- Ogni PMI può presentare una sola (1) proposta. Nel caso in cui una PMI presenti più di una proposta, solo l'ultima domanda sarà accettata;
- Le PMI che hanno partecipato al Bando e non sono state selezionate per il sostegno finanziario, potrebbero essere qualificate per partecipare gratuitamente alle attività selezionate del programma di sostegno TRACE per beneficiare delle opportunità di capacity building e creazione di reti.

4.2 AMMISSIBILITÀ E CONTROLLO DI ELEGIBILITÀ

Verrà utilizzato un processo di filtraggio manuale per scartare le proposte non ammissibili. Il controllo dei criteri di ammissibilità/idoneità verificherà che:

- La proposta è stata presentata per via elettronica prima della scadenza del bando tramite il portale EU Survey [S/N]
- La proposta è completa e contiene tutte le informazioni richieste nel modulo di domanda [S/N]
- La proposta è scritta in lingua inglese [S/N]
- Il richiedente è un soggetto giuridico stabilito nei Paesi ammissibili descritti nella sezione 2.2 [S/N]
- Il richiedente è una PMI ai sensi della sezione 2.2. [S/N]
- La PMI richiedente opera nel settore del turismo come descritto nella sezione 2.2. [S/N]

Una proposta è ammissibile/idonea se TUTTE le risposte ai criteri precedenti sono Sì.

Dopo la chiusura del Bando, le proposte contrassegnate come non ammissibili riceveranno una lettera di rifiuto con le ragioni per cui sono considerate inammissibili. Nessun ulteriore feedback sul processo sarà dato. I richiedenti hanno il diritto di utilizzare la procedura di ricorso definita nella sezione 4.5.

4.3 VALUTAZIONE DELLA PROPOSTA

Un team di esperti del progetto TRACE sarà definito per valutare le domande: due (2) esperti valuteranno a distanza le proposte e assegneranno un punteggio individuale e finale.

Gli esperti classificheranno ogni criterio con punteggi tra 0 e 5. I punteggi di mezzo punto non sono dati. I valori del punteggio indicano le valutazioni definite nella sezione 6. Tutti i criteri hanno lo stesso peso. Alla fine del periodo di valutazione il Consorzio esaminerà i punteggi forniti dai diversi esperti per valutare i seguenti punti:

- Discrepanze significative nei punteggi delle proposte specifiche;
- Scostamenti significativi e consistenti nel punteggio rispetto a valutatori specifici.

Il Consorzio terrà riunioni di consenso per consolidare i punteggi tenendo conto anche della distribuzione geografica delle proposte al fine di raggiungere gli obiettivi previsti per le PMI.



TRACE
SMEs TRAnSition for a European Circular tourism Ecosystem

Criteri di assegnazione	Punteggio
<p>Criterio di assegnazione 1: Allineamento agli obiettivi del progetto TRACE per il turismo circolare ed impatti attesi</p> <p><i>I candidati devono dimostrare una chiara serie di obiettivi in linea con la definizione degli scopi di TRACE e con gli obiettivi generali del progetto</i></p>	<p><i>Soglia minima 3/5</i></p>
<p>Criterio di assegnazione 2: Impatto</p> <p><i>I candidati devono dimostrare i risultati e gli impatti attesi del programma di sostegno TRACE e il suo contributo allo sviluppo circolare delle PMI</i></p>	<p><i>Soglia minima 3/5</i></p>
<p>Criterio di assegnazione 3: Fattibilità della transizione verso la sostenibilità</p> <p><i>I candidati devono fornire prove credibili che il team di progetto è impegnato a imparare/crescere e ha le competenze e l'esperienza di gestione necessarie per essere in grado di attuare la transizione verso un'economia circolare</i></p>	<p><i>Soglia minima 3/5</i></p>
<p>Osservazioni</p>	<p>Punteggio complessivo</p> <p><i>Soglia minima 9/15</i></p>

Al termine del processo di valutazione, tutte le domande saranno classificate in 5 elenchi nazionali (fare riferimento all'elenco dei Paesi ammissibili nella sezione 2.2). I criteri per la graduatoria per ogni lista seguiranno le regole:

- Regola 1: le domande saranno classificate in base al loro punteggio complessivo (somma dei criteri da 1 a 3);
- Regola 2: nel caso in cui seguendo la regola 1 ci siano domande nella stessa posizione, la priorità sarà data alle domande che hanno punteggi più alti nel criterio di assegnazione 1 allineamento agli obiettivi del progetto TRACE turismo circolare e impatti attesi;
- Regola 3: nel caso in cui seguendo la regola 2 ci siano domande nella stessa posizione, la priorità sarà data alle domande che hanno un punteggio più alto nel criterio di aggiudicazione 2 Impatto;
- Regola 4: nel caso in cui seguendo la regola 3 ci siano domande nella stessa posizione, la priorità sarà data a quella presentata prima.



TRACE

SMEs TRAnSition for a European Circular tourism Ecosystem

4.4 PROCEDURA CONTRATTO DI SERVIZIO

Dopo la selezione finale del bando TRACE, il coordinatore del bando inizierà la preparazione del contratto in collaborazione con il coordinatore delle proposte che sono state invitate. La preparazione del contratto avverrà tramite un controllo amministrativo e finanziario (e potenzialmente in negoziati tecnici o etici/ di sicurezza). Con un approccio personale su ogni singolo caso, potrà essere necessaria una telefonata o una teleconferenza per chiarimenti.

L'obiettivo della preparazione del contratto è soddisfare i requisiti legali tra il consorzio TRACE e ogni beneficiario del bando.

Va sottolineato che ogni PMI deve fornire al momento della preparazione del contratto un numero di partita IVA valido. Il mancato conferimento della partita IVA comporterà automaticamente il rigetto della proposta.

La negoziazione del sottoprogetto deve concludersi entro due settimane dalla prima comunicazione inviata dal Consorzio alla PMI selezionata. Nel caso in cui una PMI non fornisca tutte le informazioni entro il periodo di cui sopra, la domanda viene automaticamente respinta e viene invitata la domanda successiva nell'elenco di riserva.

Al termine della fase di negoziazione, il contratto di servizio sarà firmato tra il coordinatore del bando TRACE e la PMI beneficiaria.

Si prega di notare che il Contratto di Servizio coprirà l'intero programma TRACE.

4.5 PROCEDURA DI RICORSO

Entro tre giorni lavorativi dalla consegna della lettera di rifiuto, che considera la proposta non ammissibile, il proponente può presentare una richiesta di ricorso, se ritiene che i risultati dei controlli di ammissibilità non siano stati correttamente applicati.

In tal caso, un comitato interno di revisione del Consorzio TRACE esaminerà la richiesta di ricorso. Il ruolo della commissione è garantire un'interpretazione coerente di tali richieste e la parità di trattamento dei richiedenti.

Le richieste devono essere:

- Relative al processo di valutazione o ai controlli di ammissibilità/idoneità;
- Descrivere chiaramente il motivo del ricorso;
- Ricevute entro il termine limite (3 giorni lavorativi) dal ricevimento della lettera di rifiuto, che considera la proposta non ammissibile, o dalla lettera di informazioni sulla relazione di selezione consegnata;
- Inviata dal rappresentante legale delle PMI che ha presentato la proposta;

La commissione esaminerà la denuncia e raccomanderà un'azione appropriata. Se vi sono prove evidenti di una carenza che potrebbe influenzare l'eventuale decisione di finanziamento, è possibile che tutta o parte della proposta sarà riesaminata.

Si prega di notare:

- Questa procedura riguarda solo il processo di valutazione e/o di verifica dell'ammissibilità/idoneità. Il comitato non rimette in discussione il giudizio scientifico o tecnico di esperti adeguatamente qualificati;
- Una nuova valutazione sarà effettuata solo se vi sono prove di una carenza che influisce sulla decisione finale di finanziarla o meno. Ciò significa, ad esempio, che un problema relativo ad un criterio di valutazione non porterà ad una rivalutazione se una proposta ha fallito comunque su altri criteri;



TRACE

SMEs TRAnSition for a European Circular tourism Ecosystem

- Il punteggio di valutazione dopo ogni rivalutazione sarà considerato definitivo. Può essere inferiore al punteggio originale;
- La commissione esaminerà solo una richiesta di ricorso per proposta. Tutte le richieste di ricorso saranno trattate in via riservata e dovranno essere inviate al coordinatore del Bando via email a support@iniziativa.cc

5. PROCEDURE

5.1 PROCEDURE RELATIVE AL CONTRIBUTO DIRETTO

Il Programma di sostegno finanziario (Fase 4) dovrebbe iniziare a marzo 2024 e chiudersi a dicembre 2024 e durerà 9 mesi per le PMI beneficiarie in questo lasso di tempo.

Le PMI beneficiarie saranno chiamate a presentare relazioni iniziali e finali in cui descriveranno rispettivamente i servizi da acquisire e i loro risultati. I costi devono essere sostenuti entro la durata del Programma di sostegno finanziario.

La Relazione iniziale è prevista per la fine del primo mese dall'inizio del Programma di sostegno finanziario.

La Relazione finale deve pervenire entro 30 giorni di calendario dalla fine del programma di sostegno finanziario. Il monitoraggio dei progressi dell'attuazione del programma di sostegno finanziario sarà effettuato a metà periodo e alla chiusura del programma.

I pagamenti saranno effettuati previa valutazione positiva delle relazioni. Il Consorzio si impegna a valutare tutti i resoconti entro un mese dalla consegna e a completare le procedure di pagamento entro tre settimane dall'accettazione del resoconto.

Il sistema di pagamento sarà il seguente:

- 40% come prefinanziamento dopo la firma del contratto e la presentazione della relazione di avvio;
- 60% come pagamento finale dopo l'accettazione della relazione finale e dei costi sostenuti.

Se la PMI non riesce a presentare una relazione entro dieci giorni lavorativi dalla data di scadenza, il Consorzio adotterà misure per garantire che il lavoro previsto sia stato effettivamente eseguito ed eventualmente terminare il progetto.

5.2 RESPONSABILITÀ DEI BENEFICIARI

Le PMI selezionate sono beneficiarie indirette dei finanziamenti della Commissione europea. In quanto tali, sono responsabili del corretto utilizzo dei finanziamenti e assicurano che i beneficiari rispettino gli obblighi previsti dai requisiti specifici del Programma per il mercato unico.

5.3 CONFLITTO DI INTERESSE

I beneficiari delle PMI del turismo devono adottare tutte le misure atte a prevenire qualsiasi situazione in cui l'attuazione imparziale e obiettiva del programma sia compromessa per motivi di interesse, affinità politica o nazionale, legami familiari o emotivi o qualsiasi altro interesse condiviso (conflitto di interessi).



TRACE

SMEs TRAnSition for a European Circular tourism Ecosystem

Essi devono informare formalmente il coordinatore TRACE senza indugio di qualsiasi situazione che costituisca o possa condurre a un conflitto di interessi e prendere immediatamente tutte le misure necessarie per porre rimedio a tale situazione. Il coordinatore TRACE può verificare che le misure adottate siano adeguate e può richiedere l'adozione di misure aggiuntive entro un termine specificato.

5.4 PROTEZIONE E RISERVATEZZA DEI DATI

Durante l'attuazione del Programma di sostegno TRACE e per cinque anni dopo la fine del programma, le parti devono mantenere riservati dati, documenti o altro materiale (in qualsiasi forma) che è identificato come confidenziale al momento della firma del Contratto di Servizio (informazioni riservate).

Se una PMI beneficiaria ne fa richiesta, la Commissione e il Consorzio TRACE possono accettare di mantenere tali informazioni riservate per un ulteriore periodo oltre i primi cinque anni. Questo sarà esplicitamente indicato nel Contratto di Servizio.

Se le informazioni sono state identificate come riservate durante l'esecuzione del programma o solo oralmente, saranno riservate solo se accettate dal coordinatore TRACE e confermate per iscritto entro 15 giorni dalla divulgazione orale. Salvo diverso accordo tra le parti, possono utilizzare informazioni riservate solo per attuare il Contratto.

5.5 COMUNICAZIONE INTERNA

I canali di comunicazione formali e informali saranno concordati con le PMI selezionate inserite nel Programma di sostegno TRACE. Le norme indicative sono le seguenti:

- Comunicazioni formali: tutto ciò che può avere un impatto sulle prestazioni del contratto e la valutazione saranno effettuati via e-mail. I beneficiari dovranno comunicare al coordinatore del progetto gli aggiornamenti nelle persone di contatto e negli indirizzi e-mail;
- Comunicazioni informali: le comunicazioni quotidiane, saranno effettuate tramite un sistema di messaggistica istantanea, da designare (es. Teams).

6. GLOSSARIO DEI TERMINI E DEFINIZIONI

Termine / Espressione	Definizione
Programma (di sostegno) TRACE	Insieme di servizi e contributi diretti forniti dal progetto per sostenere le PMI turistiche nella transizione verso la sostenibilità
Criteri di ammissibilità	Criteri utilizzati per valutare se una domanda può essere presa in considerazione per il programma. Valori possibili (Sì/No)
Domanda Ammissibile o Non ammissibile	Domanda conforme o non conforme ai criteri di ammissibilità
Protocollo della domanda	Protocollo della presentazione finale della domanda. Se la domanda è riaperta e ripresentata, sarà considerata utile l'ultima data



TRACE

SMEs TRAnSition for a European Circular tourism Ecosystem

Termine / Espressione	Definizione
Scadenza del contratto	Data e ora finali in cui le PMI selezionate devono fornire informazioni contrattuali
Modulo di domanda	Modulo di domanda disponibile sulla Piattaforma EU Survey
FSTP	Sostegno Finanziario a Terze Parti. Pagamenti a favore di PMI turistiche che non sono membri del Consorzio
Bando	Processo competitivo per accedere al Programma TRACE
Scadenza del Bando	Data e ora di chiusura di presentazione delle domande
Priorità nella Selezione del Bando	Regole utilizzate per ordinare le domande da selezionare per il contributo
Elenco di riserva	Le PMI idonee che subentreranno, per Paese, nel caso in cui le PMI selezionate non forniscano dati contrattuali
Contratto di Servizio	Il contratto che sarà firmato tra il beneficiario terzo (sostegno FSTP alle PMI turistiche) e il membro TRACE che gestisce FSTP
PMI	Un'impresa che rispetta le regole definite dalla Commissione europea per essere qualificata come PMI ⁵
Punteggio, Esperto	<p>Se non diversamente specificato, gli esperti classificheranno ogni criterio con punteggi compresi tra 0 e 5. Non si possono assegnare punti a metà.</p> <p>I valori del punteggio indicheranno le seguenti valutazioni:</p> <ul style="list-style-type: none">0: Esito negativo. La domanda non risponde al criterio in esame o non può essere giudicata a causa di informazioni mancanti o incomplete.1: Scarsa. Il criterio è affrontato in modo inadeguato, o ci sono gravi debolezze intrinseche.2: Discreta. Ci sono gravi debolezze intrinseche.3: Buona. La domanda risponde bene ai criteri, anche se sarebbero necessari miglioramenti.4: Molto buona. La domanda risponde molto bene ai criteri, anche se alcuni miglioramenti sono ancora possibili.5: Eccellente. L'applicazione risponde con successo a tutti gli aspetti rilevanti del criterio in questione. Eventuali carenze sono minori.
Sotto-progetto	L'iniziativa sarà attuata dalle imprese turistiche nell'ambito del progetto TRACE.

⁵ https://ec.europa.eu/regional_policy/sources/conferences/state-aid/sme/smedefinitionguide_en.pdf



TRACE

SMEs TRAnSition for a European Circular tourism Ecosystem

7. ALLEGATI

ALLEGATO I: Modello di modulo di domanda

ALLEGATO II: Modello di questionario di valutazione preliminare

ALLEGATO III: Modello dell'Accordo di servizio beneficiario comprendente la Dichiarazione d'onore e il Modulo di dichiarazione PMI (da firmare nell'ambito dell'Accordo di servizio dopo il processo di valutazione)